



Città di
Reggio Calabria

A stylized skyline graphic consisting of five vertical bars of varying heights and colors: blue, green, yellow, purple, and red.

REGGIO
CITTÀ DEL
FU *tu* **RO**

IL FUTURO È ADESSO!

Focus di approfondimento tecnico
sulle linee di finanziamento attive e
sui progetti in corso di realizzazione.

I Programmi di sviluppo per la Città di Reggio Calabria 2014-2020

La Città di Reggio Calabria, nella sua qualità di comune capoluogo di Città Metropolitana, ha potuto beneficiare di molte risorse afferenti a programmi di sviluppo inseriti nel quadro dell'Agenda urbana nazionale e delle strategie di sviluppo urbano sostenibile delineate nell'Accordo di Partenariato per la programmazione 2014-2020.

In linea con gli obiettivi e le strategie dell'Agenda Urbana Europea, le grandi aree urbane sono infatti identificate come territori chiave per cogliere le sfide di crescita intelligente, inclusiva e sostenibile proprie della Strategia Europa 2020. In tale quadro, i programmi di sviluppo sono strutturati per sostenere specifiche e determinate azioni prioritarie che compongono una strategia unificante di livello nazionale per le aree metropolitane, affrontando congiuntamente e in modo coordinato alcune delle sfide che interessano i contesti territoriali urbani.

La Strategia di Sviluppo Urbano della Città di Reggio Calabria si declina e si articola in diversi ed importanti programmi di sviluppo, al fine di definire un quadro sinergico di azioni integrate e coordinate per una reale sostenibilità, vivibilità e qualità della vita dei cittadini e per ridisegnare lo sviluppo economico della Città.

Il focus tecnico 'IL FUTURO È ADESSO' ha voluto approfondire e verificare lo stato di progettazione ed attuazione dei più importanti strumenti, ovvero il **Programma Operativo Nazionale Città Metropolitane (PON Metro)**, il **Programma Complementare al PON Città Metropolitane (POC Metro)**, **Accordi interistituzionali denominati "Patti per il Sud"**, **Agenda urbana POR CALABRIA** e altri strumenti finanziari in corso di attuazione come **Decreto Reggio** e **PISU**.

I principali programmi di sviluppo per natura e fonte del finanziamento

Politica di Coesione



Programmi Operativi Europei regionali (POR) e Nazionali (PON)

Finanziati da risorse europee (Fondi SIE) e da risorse nazionali di cofinanziamento (Fondo di rotazione legge n. 183/1987, articolo 5)

PON Città Metropolitane 2014 – 2020

POR Calabria 2014 – 2020

POR Calabria Agenda Urbana



Programmi complementari

Finanziati da risorse nazionali di cofinanziamento (Fondo di rotazione legge n. 183/1987, articolo 5)

Programma Complementare al PON Metro 2014 – 2020 (POC Metro)



Programmi FSC

Finanziati da risorse nazionali del Fondo per lo sviluppo e la coesione (D. Lgs. 31 maggio 2001, n. 88)

Patti per lo Sviluppo

Altri Programmi



Decreto Reggio

(Interventi urgenti per il risanamento e lo sviluppo della Città di Reggio Calabria)

- **Legge 388 Seconda fase**
- **Legge 350/2003**

PISU – Progetti Integrati di Sviluppo Urbano

Risorse finanziarie totali
€ 88.313.333,83



Il Programma operativo nazionale plurifondo Città metropolitane 2014-2020 (**PON METRO**) finanziato dai Fondi Strutturali Europei è il programma più consistente in termini di risorse che il Comune di Reggio Calabria sta gestendo per sostenere, con modelli di intervento comuni, specifiche e determinate azioni prioritarie che compongono una strategia unificante di livello nazionale per le Città metropolitane.

Il Programma sostiene una strategia integrata che prevede una **significativa concentrazione degli interventi nel territorio del Comune capoluogo**

Il Programma, dedicato allo sviluppo urbano sostenibile, mira a **migliorare la qualità dei servizi e a promuovere l'inclusione sociale** nelle 14 Città metropolitane: Bari, Bologna, Cagliari, Catania, Firenze, Genova, Messina, Milano, Napoli, Palermo, Reggio Calabria, Roma, Torino, e Venezia.

Risorse finanziarie totali
€ 35.100.000,00



Programma Operativo
Complementare

Il POC METRO è finanziato con le risorse del Fondo di rotazione, provenienti dalla differenza tra tasso di cofinanziamento teorico e tasso di cofinanziamento effettivo ascrivibile all'omologo Programma Operativo Nazionale cofinanziato dai fondi SIE ed **opera in sinergia e complementarità con il PON "Città Metropolitane" 2014-2020, in funzione di completamento e di rafforzamento degli interventi in esso previsti, ma anche con la finalità di rafforzare la partecipazione dei Comuni della cintura metropolitana al processo di costituzione delle Città Metropolitane, anche attraverso l'individuazione di modelli di governance, azioni di sistema e progetti pilota.**

Agisce su diversi ambiti di intervento, ma il primo, in particolare è demandato alla realizzazione di azioni di sviluppo gestite a titolarità delle Autorità Urbane.

Risorse finanziarie totali
€ 80.275.150,00

Patti per il Sud
2016-2020



Accordi interistituzionali denominati “Patti per il Sud”

L’iniziativa **PATTI PER IL SUD** è stata finanziata dal Ministero dell’Economia e delle Finanze al fine di attuare una strategia di azioni sinergiche e integrate, miranti alla realizzazione degli interventi necessari per la **infrastrutturazione del territorio**, la **realizzazione di nuovi investimenti industriali** la **riqualificazione** e la **reindustrializzazione** delle aree industriali, e ogni azione funzionale allo sviluppo economico, produttivo e occupazionale dei territori metropolitani.

Risorse finanziarie totali
€ 40.127.336,00



POR Calabria

2014-2020

Fesr-Fse

il futuro è un lavoro quotidiano

Agenda Urbana POR CALABRIA 2014-2020

- Agenda Urbana è un programma per lo **sviluppo urbano e sostenibile**, finanziato dal POR Calabria 2014-2020 (FESR e FSE) in attuazione della Strategia Urbana di Sviluppo Sostenibile del Polo Urbano di Reggio Calabria approvata dalla Regione Calabria, unitamente al modello di governance dell'Organismo Intermedio con la Deliberazione di Giunta Regionale n. 283 del 04/07/2018
- I driver di sviluppo individuati a livello nazionale, incentrando la propria agenda urbana su:
- **Servizi urbani** (ridisegno e modernizzazione dei servizi urbani per i residenti e gli utilizzatori delle città);
- **Inclusione sociale** (pratiche e progettazione per l'inclusione sociale per i segmenti di popolazione più fragile e per aree e quartieri disagiati);
- **Filiere produttive** (rafforzamento della capacità delle città di potenziare segmenti locali pregiati di filiere produttive globali)

Risorse finanziarie totali
€ 2.200.000,00



POR Calabria

2014-2020

Fesr-Fse

il futuro è un lavoro quotidiano

Progetti POR 2014-2020 Calabria Asse Cultura

A valere sulla linea **Cultura** del più recente POR Calabria sono in corso di realizzazione / avvio, 4 progetti : **Circuito Aree Archeologiche urbane di Reggio Calabria; Riqualficazione e Valorizzazione del Castello Aragonese; Intervento di completamento per la riqualficazione, valorizzazione e fruibilità delle aree archeologiche urbane; Realizzazione di un museo multimediale interattivo presso ex monastero della visitazione.**

Altri finanziamenti in corso di attuazione

I Programmi di sviluppo per la
Città di Reggio Calabria 2014-2020



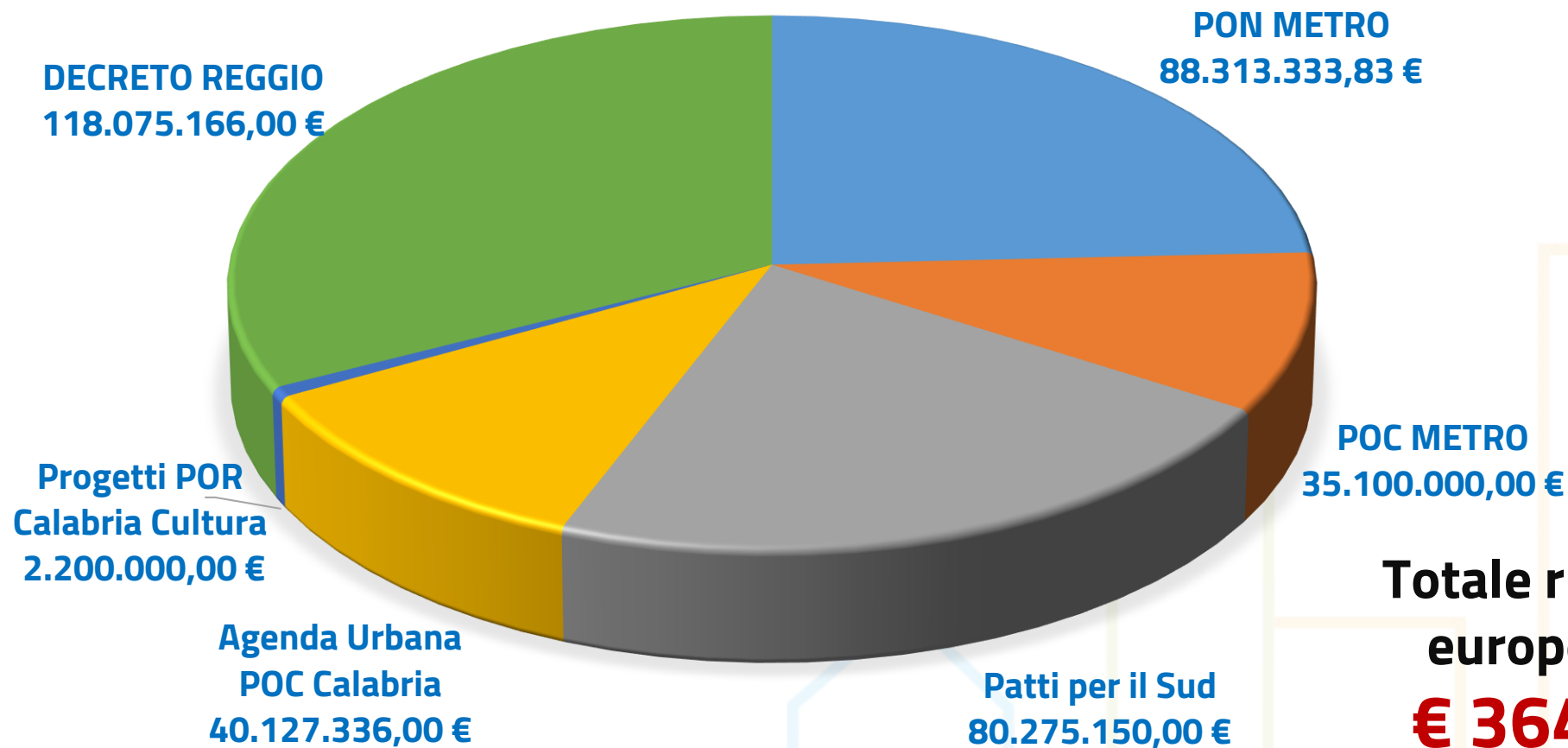
Il cosiddetto **DECRETO REGGIO** (Interventi urgenti per il risanamento e lo sviluppo della Città' di Reggio Calabria), successivamente convertito in L. 246/1989, e rifinanziato dalle successive L.295/98, L. 388 (I e II fase) e dalla L.350/2003 ha messo a disposizione risorse finanziarie constatando che il risanamento e lo sviluppo dell'area urbana di Reggio Calabria siano di preminente interesse nazionale ed i relativi interventi siano di pubblica utilità, urgenti ed indifferibili.

Il Decreto Reggio prevede attualmente una dotazione pari ad Euro **67.281.564,00** sulla Legge 388 2^a fase Comitato -2016 ed ad Euro **50.793.602,00** sulla Legge 350/2003, destinati ad investimenti infrastrutturali, di manutenzione e riqualificazione urbana. Sono inoltre in fase di negoziazione le risorse relative all'Obiettivo Occupazione della medesima legge.

I PISU sono Progetti Integrati di Sviluppo Urbano, per sostenere la crescita e la diffusione delle funzioni urbane superiori per incrementare la competitività e migliorare la fornitura di servizi di qualità nelle città e nei bacini territoriali sovracomunali e regionali di riferimento. I PISU presentano la finalità di contribuire ad elevare la qualità della vita, attraverso il miglioramento delle condizioni ambientali e la lotta ai disagi derivanti dal degrado, dalla congestione e dalle situazioni di marginalità urbana.

Complessivamente l'ammontare della spesa effettuata dal Comune di Reggio Calabria a è stata pari a circa **21 milioni di Euro**.

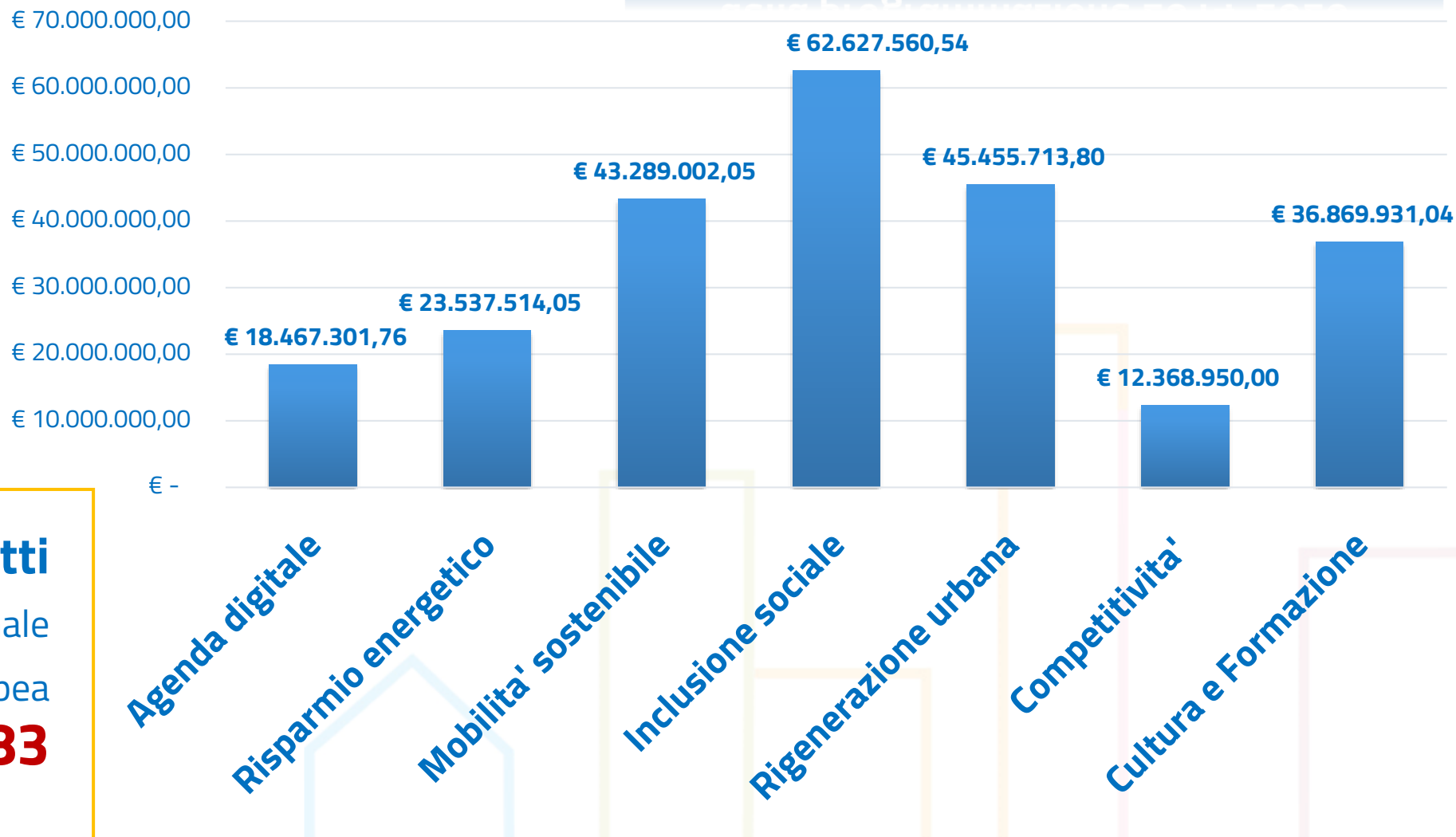
Quante risorse per lo sviluppo?



Totale risorse nazionali ed europee ammontano a
€ 364.090.985,83



Dove stiamo investendo con le risorse della programmazione 2014-2020



N. 226 progetti

Totale risorse agenda nazionale ed europea

€ 243.815.819,83



Le azioni integrate previste nell'ambito di Agenda Digitale hanno l'obiettivo di potenziare l'offerta di servizi digitali pienamente interoperabili da parte delle amministrazioni comunali nella Città Metropolitana di Reggio Calabria, accrescendo la diffusione e qualità dei servizi erogati on-line dalla pubblica amministrazione attraverso l'implementazione del modello definito dalla strategia nazionale per la crescita digitale per una maggiore integrazione delle banche dati esistenti e l'adozione di tecnologie più orientate al mobile Internet.

Con tali azioni, il Comune di Reggio Calabria intende inoltre contribuire ad avviare la riorganizzazione strutturale e la reingegnerizzazione gestionale dell'Ente perseguendo gli obiettivi di maggiore efficienza, trasparenza, semplificazione e partecipazione tramite la revisione dei procedimenti amministrativi, dei documenti, della modulistica, delle modalità di accesso e di presentazione delle istanze, in conformità alle prescrizioni tecnologiche ed alla normativa vigente.

Obiettivo: Adeguare la macchina amministrativa potenziando gli asset tecnologici esistenti e la digitalizzazione dei processi amministrativi a favore delle imprese e dei cittadini, favorendo la costante interlocuzione con il territorio, ma garantendo anche livelli di controllo adeguati rispetto al problema delle infiltrazioni mafiose negli appalti pubblici.



Azioni prioritarie

**Piattaforma
smart city**

**Amministrazione
Digitale**

Open Sit

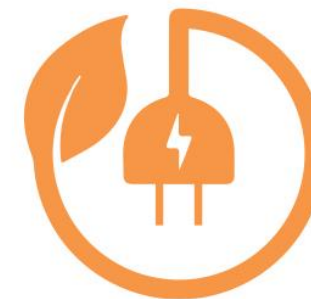
**Smart
Tourism**

**Portale
Io Partecipo**

**Piattaforma di
monitoraggio,
pianificazione
e rating**

H2O-Online

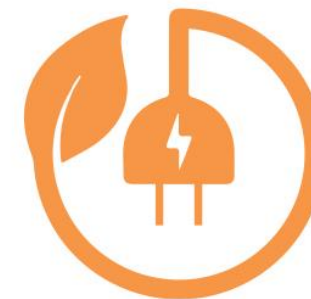
Reggio Efficiente Energia sostenibile



Le iniziative messe in campo risultano essere di ampio respiro e massa critica e sono dedicate alla sostituzione delle fonti di illuminazione con materiali a basso consumo, nonché l'ammmodernamento e/o sostituzione degli impianti tecnologici per assicurare la gestione e l'esercizio intelligente dei servizi di pubblica illuminazione, anche al fine di ridurre l'inquinamento luminoso e aumentare la sicurezza degli spazi pubblici, attraverso sistemi automatici di regolazione (sensori di luminosità, sistemi di telecontrollo e di telegestione energetica della rete). Contestualmente le azioni di sviluppo sostengono l'installazione dei c.d. "pali intelligenti" (ad es. dotati sensori di monitoraggio ambientale o del traffico) per consentire la raccolta e il trasferimento dei dati necessari al funzionamento dei dispositivi di telecontrollo del territorio propri del paradigma Smart city.

Infine le azioni sostengono la ristrutturazione e riqualificazione energetica di edifici di titolarità comunale, insieme all'acquisto e installazione di sistemi intelligenti di controllo che permettano l'ottimizzazione dei consumi energetici all'interno dei medesimi edifici.

Reggio Efficiente Energia sostenibile



Azioni prioritarie



**Illuminazione Smart
(Pellaro, Viale Europa,
gallico, Parco Ecolandia,
tutta la zona collinare)**

**Redazione Piani di
settore Paesc**

**Completamento
Waterfront con un nodo
intermodale servito da
alberi fotovoltaici**

**Efficientamento energetico
strutture comunali (Cedir, Palazzo
San Giorgio, Anagrafe, Palloncino,
Palacalafiore, Parco Caserta,
Palazzo ExOmni...)**

Reggio Mobile

Mobilità sostenibile



- L'azione integrata prevista sostiene la creazione di un sistema di trasporto pubblico efficiente, moderno e ed ecosostenibile, in un assetto urbanistico funzionale e nell'ottica di una Reggio policentrica all'interno del territorio della Città Metropolitana ed in interconnessione con l'area metropolitana del Comune di Messina (Area vasta dello Stretto).
- È in questo contesto, a partire dalle risultanze delle esigenze emerse nell'ambito del Piano Urbano della Mobilità di Reggio Calabria, che si determinano le azioni che si intendono adottare per promuovere un sistema di trasporto urbano ed extra urbano integrato e sostenibile, capace di dare maggiore vivibilità alla Città Metropolitana, e che prevedono:
- la realizzazione di una **Piattaforma ITS** (Intelligent Transport System) e una Centrale di Controllo per il monitoraggio e la gestione della mobilità nella Città Metropolitana di Reggio Calabria;
- il potenziamento del trasporto pubblico urbano ed extraurbano attraverso sostituzione/ampliamento del parco veicolare con l'acquisizione di autobus e di scuolabus a basso impatto ambientale e la rimodulazione ed estensione corsie preferenziali.
- Attività integrate volte a favorire la mobilità lenta pedonale e ciclabile per il trasporto individuale attraverso la creazione di **bikeline** e l'ammodernamento del sistema di gestione del **bikesharing**.



Azioni prioritarie

**Potenziamento
Flotte TPL e
scuolabus con
mezzi a ridotto
impatto**

**Creazione di
percorsi pedonali
protetti**

**Sistema di bike
sharing e
creazione di
Bike Line**

**Piattaforma
ITS e Centrale
Mobilità**

**Elaborazione
pianificazione
di settore
PUMS, PUT**

**Aumento
dotazione di Nodi
di scambio
intermodali**

Reggio include Inclusione sociale e lotta alla povertà



La strategia di sviluppo si inserisce nel quadro di una più complessiva riorganizzazione delle politiche sociali, resa necessaria dalla necessità di innovazione come dall'ormai prossimo riparto alle comunità territoriali dei servizi socioassistenziali in attuazione della L. 328/2000. Tale sistema impone di produrre un nuovo disegno organizzativo in grado di superare la polarità persona/utente e servizio, per costruire un continuum che coinvolga anche la comunità, il vicinato, il quartiere, il volontariato e i servizi.

Le azioni programmate prevedono quindi da una parte la definizione di un Piano di zona dei servizi sociali, la promozione ed il coordinamento degli interventi sociali attraverso la loro integrazione con quelli sanitari, con quelli relativi alla casa, al lavoro, alla mobilità, alla formazione, all'istruzione, all'educazione, ed a tutti gli altri interventi finalizzati al benessere della persona ed alla prevenzione e rimozione delle condizioni di disagio sociale.

Reggio include Inclusione sociale e lotta alla povertà



Azioni prioritarie



Agenzia sociale per la casa e Contributi alloggiativi Hub dei servizi alla Famiglia



Interventi emergenza COVID



Reti per l'inclusione socio lavorativa di Rom, Sinti e camminanti



Sostegno alla cittadinanza delle persone con disabilità



Servizi innovativi per l'inserimento lavorativo di disabili e categorie svantaggiate



Unità di Strada, Empori della solidarietà, Poli di prossimità, Centri diurni per minori, Centro autismo, Housing e centro diurno, senza fissa dimora



Cantieri della bellezza



Servizi primari: asili nido, assistenza educativa, assistenza anziani, assistenza, trasporto e centri diurni disabili



Piano di zona per il Sociale



La Strategia di intervento della rigenerazione urbana e' indirizzata ad attuare un vasto piano di recupero di spazi e beni pubblici, comuni e confiscati, preordinati ad alcuni obiettivi chiari:

- **legare i beni all'erogazione di servizi di inclusione sociale;**
- **riconvertire spazi e e beni per la creazione di attrattori e contenitori culturali**
- **Realizzazione di interventi di housing sociale e co-housing, anche destinati a particolari categorie svantaggiate**
- **Aumento del numero di spazi protetti, da destinare al tempo libero ed allo sport**
- **Adeguamento degli spazi pubblici in funzione di una piena accessibilità di tutti;**
- **Riutilizzazione di beni economici confiscati per interventi di imprenditorialità sociale;**
- **Miglioramento del tessuto urbano e partecipazione attiva.**

La strategia che l'asse ha perseguito è stata strettamente legata alla riconversione di **immobili e terreni abbandonati e confiscati** per realizzare laboratori di inclusione e di imprenditorialità sociale, in grado di generare un circuito di economia sociale che consenta alle persone e alle famiglie di costruirsi opportunità per uscire gradualmente dalla condizione di disagio.

Altra azione di notevole importanza è stata realizzata con la realizzazione del Parco lineare sud e del waterfront cittadino. E' stato realizzato un meraviglioso restyling del lungomare fondamentale anche per ripristinare dal unto di vista logistico dei legami solidi fra i vari mezzi che insistono nel sistema di trasporti urbano. Il nodo di interscambio realizzato alle porte del porto ha permesso infatti la fusione funzionale di traghetti, autobus, macchine e sistemi individuali di mobilità permettendo al cittadino e al visitatore di scegliere comodamente la modalità con la quale vivere e scoprire la città di Reggio Calabria.

Reggio si Rigenera Rigenerazione urbana e culturale



**Estensione lungomare
cittadino: Parco Lineare
Sud e Waterfront**



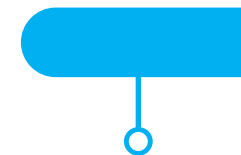
**Risanamento viabilità',
percorsi ciclabili e percorsi
pedonali protetti**



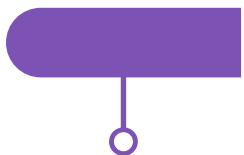
**Attrattori culturali ed
turistici: Museo della
Visitazione, Arena dello
stretto, Lido comunale**



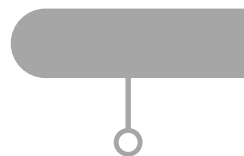
**Recupero spazi verdi
e aree boschive d per
il tempo libero**



**Scuole Belle
e sicure**



**15 Agora' per 15 quartieri e
tante altri spazi urbani
recuperati anche con illazioni
artistiche preziose "Opera"**



**Recupero Edilizia
Residenziale Pubblica**



**La città' dello sport a pentimele e recupero dei poli
sportivi (scatolone, Granillo, Campo Coni, Piscina...)**

Reggio Competitiva **Potenziamento sistema produttivo**



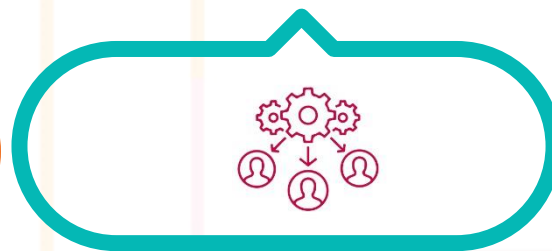
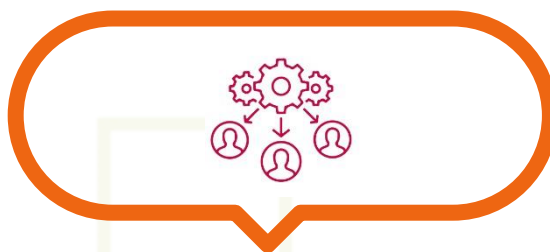
Potenziare in maniera incisiva il sistema produttivo locale, contribuendo alla creazione di nuova impresa ed al rafforzamento dell'esistente, soprattutto nei comparti produttivi in crescita (turistico, culturale, artistico, delle produzioni di qualità, digitale, green economy...) attraverso regimi di aiuto, servizi di networking, percorsi di orientamento in cooperazione con gli enti di formazione professionale e le rappresentanze imprenditoriali e commerciali, oltre che con politiche rivolte all'acquisizione di nuovi mercati e di apertura del contesto cittadino in un'ottica euro mediterranea.

Reggio Competitiva Potenziamento sistema produttivo



Cantieri per l'impresa sociale: Incentivi agli ETS per il potenziamento dei servizi e la nascita di nuove modalità di interazione con la comunità e fruizione di spazi urbani

Orientamento del sistema formativo verso la creazione di figure idonee ed altamente professionali nei settori di crescita produttiva prioritaria (obiettivo occupazione Decreto Reggio)



Regimi di Aiuto per la nascita ed il potenziamento delle PMI soprattutto nei nuovi settori di sviluppo (green economy, gestione attrattori culturali, creazione nuovi servizi, economia circolare...)

Creazione e Riqualificazione di numerosissime strutture da dedicare al tempo libero, alla cultura e allo sport

Un'Amministrazione Trasparente ed Inclusiva

L'Amministrazione Comunale oltre ad aver rafforzato la sua visione ed il reperimento delle risorse che ormai sono davvero consistenti, ha maturato un ruolo diverso riposizionandosi da puro beneficiario a Organismo Intermedio che deve garantire la propria solvibilità e la propria capacità di gestione amministrativa e finanziaria. Per fare questo e per gestire correttamente ed in maniera trasparente i fondi per lo sviluppo, l'amministrazione ha implementato progetti per la costruzione di nuove piattaforme che possano da una parte incentivare la partecipazione e la conoscenza dei cittadini all'interno dei progetti di sviluppo e dall'altra monitorare l'andamento e l'attuazione degli interventi con particolare riguardo agli aspetti legati alla legalità, attraverso un monitoraggio rafforzato degli interventi.

Piattaforma 'Sistema
I.d.E.A.- Indicatori di
Efficienza e Affidabilità'



Piattaforma
"Open Sit"



Piattaforma "Io
Partecipo"



Amministrazione
trasparente"